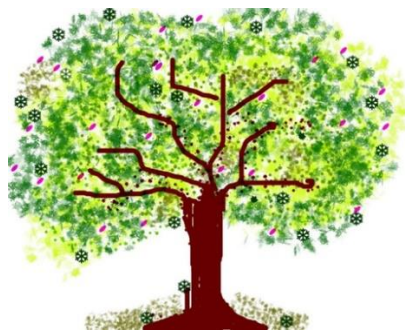




Projet de création théâtrale jeunesse 2024/2025

BONJOUR

Texte de Claude Ponti



Compagnie la lune blanche – 28, route d'Orléans 41500 Mer  
Contacts : 02 54 81 05 43 / [cielaluneblanche@orange.fr](mailto:cielaluneblanche@orange.fr) / [cielaluneblanche.fr](http://cielaluneblanche.fr)

# Bonjour de Claude Ponti

Editions L'école des loisirs



Pour les enfants à partir de 4 ans et tous ceux à qui ça dit

Durée envisagée 25 à 30 minutes

Avec

Leslie Bouchet et Korotoumou Sidibé comme comédiennes

Au violon Leslie Bouchet

Jean-Michel Rivinoff comme metteur en scène

Agathe Gourdault-Montagne pour régler l'administration

Et d'autres à venir qui sait (pour les costumes par exemple)

Théâtre à jouer dans une salle de classe, dans une bibliothèque, sous un préau,  
pourquoi pas en plein air et bien sûr dans un théâtre qui veut

Renseignements auprès de Jean-Michel Rivinoff : 02 54 81 05 43



Les partenaires.....Page 4  
L'histoire .....Page 4  
A propos du propos ..... Page 5  
Des pistes pour les répétitions.....Page 6  
Note du metteur en scène.....Page 7  
L'auteur dit.....Page 8  
L'auteur .....Page 9  
Qui joue.....Page 11  
Qui met en jeu ..... Page 12  
La Compagnie la Lune blanche.....Page 13



## Les partenaires

*Accueils en résidence* : Du 07 au 11 octobre 2024 à L'Espace Malraux à Joué-lès-Tours ; du 16 au 20 décembre 2024 au Théâtre du Donjon à Pithiviers ; du 06 au 10 janvier 2025 à L'Hectare - Territoire Vendômois, Centre national de la marionnette.

*Création le 22 mars 2025* à la médiathèque de Joué-lès-Tours dans le cadre du Festival Circuit Biscuit organisé par L'Espace Malraux.

*Recherche diffusion* saison 2024-2025 et 2025-2026.

« *Parcours de production solidaire* » réalisé avec le soutien de la Région Centre-val de Loire.

## L'histoire

C'est l'histoire de la rencontre de Koua et Hétôi qui pour commencer se disent bonjour. Puis d'un mot à l'autre sont Mouche, Ibïs, Lapin, Vache, Eléphant-fourmi, jusqu'à faire pipi ici mais c'est interdit....

Extrait :

*Hétôi* : Eh bien moi je suis... un Ibïs, ici.

*Koua* : In ibïssïssi ?

## A propos du propos

**Bonjour** est une courte pièce riche en rebondissements. D'un simple bonjour entre deux personnages, elle nous fait basculer d'une incompréhension entre les deux vers une ribambelle d'animaux qui semblent sortir de la bouche des interprètes comme un magicien les ferait apparaître d'un chapeau.

Tout est dans la parole proférée. Elle est source d'amusements, de quiproquos, de bizarreries. Elle se déforme, se reforme, joue avec les sonorités. Devient musique avant d'être sens.

On s'y perd, on est ici ou là, on est là-bas ou ici. On y chante aussi, au clair de lune.

Pièce sur l'altérité, la naissance de l'amitié, la douceur et le plaisir de jouer ensemble...

Les personnages comme des enfants semblent jouer à : On dirait qu'on serait un ibis, une vache, un lapin et même, pourquoi pas, un éléphant fourmi et sous nos yeux le deviennent. Ils inventent un monde et réinventent le langage qui lui correspond. Chaque animal convoqué est une surprise, chaque fois différent, avec sa propre voix, l'important c'est que tous s'entendent bien avec respect et complicité.

Extrait :

**Koua** : Ici ou là ?

**Hétoï** : Ici ou là, c'est la même chose, on est là



## Des pistes pour les répétitions



Tout repose sur les actrices, sur le jeu des actrices. Tout doit émerger de leur rapport entre elles, à l'espace et au public.

Leur corps et leur voix sont terrains de jeu.

C'est le postulat de départ : ni décor, ni accessoire, plusieurs corps et plusieurs voix pour une même actrice.

Après, plus tard, dans le travail un accessoire ou un élément de décor apparaîtra ou pas.

De la musique est possible.

Peut-être, aussi, installer les enfants-public en bi-frontale, en miroir de la réaction de celles et ceux qui sont en face.

Penser, tout de suite, qu'une représentation peut être jouée, quasi, n'importe où.

*Les pieds d'un enfant n'ont pas besoin d'être tout le temps sur terre.*

D.W. Winnicott

## Note du metteur en scène

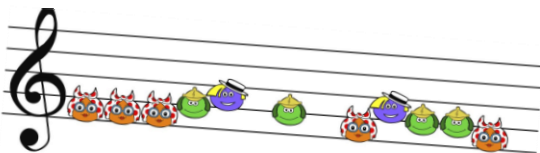
Bonjour repose, avant tout, sur le langage qui est, en soi, un jeu. Il n'y pas d'histoire au sens classique, les personnages n'en sont pas vraiment, des clowns sans nez peut-être, de grands enfants sans doute. On ne nous dit pas s'ils sont filles ou garçons, s'ils sont grands, petits, gros ou fins.

Ils existent par leur nom qui d'entrée est source de jeu, jeux de mots et quiproquos. Parfois, il faut du temps pour se comprendre, l'auteur s'en amuse. Une fois la porte des jeux de mots et quiproquos ouverte il pousse le jeu un peu plus loin et nous fait entrer dans un monde d'invention permanente qui semble sans fin.

Ainsi la langue est musique, amusement, sans queue ni tête, profondément drôle. Elle est un monde en soi, un monde de tous les possibles sans limite, ni logique.

Elle est ce qu'on croit entendre, elle contient encore le babillement du tout-petit, la tentative de l'enfant qui cherche à reproduire ce qu'il a cru comprendre pour, à son tour, se faire comprendre. Et encore une fois l'auteur s'en amuse, il invite à l'erreur, au croche patte des mots, parfois la phrase n'est que son, instrument d'une parole qui n'a pas encore de sens, qui se construit au fur et à mesure comme l'enfant qui chaque minute, chaque heure, chaque jour apprend du monde qui l'entoure avec comme outils essentiels à sa perception l'invention et l'imagination.

**Leslie Bouchet comédienne et musicienne.** Comme nous l'avons évoqué ce texte de Claude Ponti joue sur les sonorités, il est musique autant que narration. Nous profiterons donc du violon de l'actrice, souhaitant que les notes s'envolent entre les mots, avec les mots. **Une ouverture vers le sensible, le rêve, le clair de lune.**



Extrait :

*Koua et Hétoi ensemble avec les quatre voix : I clir dí lí líne mí imí Piéri,  
prítí mí tí plíme pír...*

Ko



Claude Ponti © Ecole des loisirs

## L'auteur dit...

Je travaille pour les enfants, pour un concept qui est les enfants, pour une idée qui est les enfants...

C'est de cette manière que les enfants appréhendent le langage quand ils sont tout-petits. Ils essaient de comprendre comment ça marche. Ils essaient de dire ce qu'ils ressentent. Au début, ils n'ont aucune connaissance de l'histoire de la langue et de l'étymologie, mais des bribes, des associations de sons et de sens qui leur paraissent arbitraires. Quand ils ont besoin de dire quelque chose, ils fabriquent assez facilement des mots. C'est ce que j'essaie de retranscrire.

Il faut apprendre aux enfants tout de suite que rien n'est défini, que beaucoup de choses sont possibles et que personne n'est inférieur à personne.



## L'auteur

Claude Pontí est né en 1948 à Lunéville en Lorraine, d'un fort désir de vivre. Il a passé six mois à l'école des beaux-arts d'Aix-en-Provence et un trimestre à la faculté de Strasbourg en lettres modernes.

À partir de 1969, il vit à Paris où il étudie seul le dessin, la peinture et la gravure et où il exerce divers métiers d'appoint.

En 1986, il crée son premier livre pour enfants, *L'Album d'Adèle*, publié chez Gallimard, pour sa fille Adèle qui vient de naître. Suivra *Adèle s'en mêle* en 1987. En 1990, il rejoint l'école des loisirs où il publie *Pétronille et ses 120 petits* et plus de 70 autres albums de tous les formats et pour tous les âges.

Par ailleurs, il est l'auteur de pièces de théâtre pour la jeunesse parues à l'école des loisirs, *Bonjour*; *Où sont les mamans ?*; *La tente*; et de trois romans pour adultes, *Les Pieds-Bleus*; *Est-ce qu'hier n'est pas fini ?*; *Le monde, et inversement* aux éditions de L'Olivier.

Chez Publie.net, il a édité en version numérique et papier, *Questions d'importance*; *Comment nous vous aimons*; *Profération*; et une pièce de théâtre pour adultes, *La table*. En 2007, il a collaboré au spectacle du chorégraphe Philippe Decouflé, *Sombrero*.

En 2009, Claude Pontí a créé, avec ses amis aussi passionnés que lui, Le Muz, musée en ligne d'œuvres réalisées par des enfants dans le monde entier.

*... Je m'amuse et je ris souvent seul dans mon coin. Et plus le sujet est grave, plus je ris... Sans doute la manière que j'ai trouvée de ne pas me laisser faire. Quand on est un peu différent, on a tendance à faire des blagues douces amères pour compenser. Comme un mode de survie...  
Quant aux mots, étant par nature un peu dyslexique, j'ai toujours entendu de travers...*

Claude Ponti





### Korotoumou Sidibé...

Après une formation au Conservatoire régional de Tours et au centre culturel français de Bamako, Korotoumou a travaillé sous la direction de Claude Yersin (*Caterpillar* de Awa Diallo), Kader Touré (*Les Cent pas* de JM Ribes, *Récupération* de Kossi Effoui), Gilles Bouillon (*Don Juan* de Molière). Elle a, par ailleurs, participé à des spectacles de conte avec la comédienne Mariam Dembelé, avec le collectif Koumalaw et avec Assitan Tangara. Elle intègre le Théâtre de la Tête Noire – scène conventionnée pour les écritures contemporaines de Saran, sous la direction de Patrice Douchet en tant que comédienne permanente de la saison 2014/2015 grâce au dispositif Jeune Théâtre en Région Centre. Korotoumou a, déjà, joué dans un spectacle de la Compagnie.



### Leslie BOUCHET...

Elle intègre le Conservatoire National Supérieur d'Art Dramatique de Paris en 2007, après avoir suivi une formation au Conservatoire d'Art Dramatique d'Orléans sous la direction de Christophe Maltot.

Au théâtre, elle a joué sous la direction de Jean-Michel Rivinoff, Frédéric Maragnani, Laurent Brethome, Laurent Hatat, Jean-François Sivadier, Léna Paugam, Alice Zeniter, Mélanie Leray, Christian Benedetti... Elle a suivi également une formation au Conservatoire de Musique d'Orléans sous la direction de Xavier Julien-Lafferrière et Stéphanie Moraly et a été membre de l'Orchestre Symphonique d'Orléans sous la direction de Jean-Marc Cochereau en tant que violoniste. Leslie a, déjà, joué dans plusieurs spectacles de la Compagnie.

## Qui met en jeu...



### Jean-Michel Rivinoff

Formé au Théâtre de l'Île-de-France et au Théâtre école des Embruns (issue de la méthode Lecoq), puis au Forum du mouvement et à l'École des beaux-arts et art chorégraphique Monique Ronsart. Il suit ensuite des stages professionnels avec les metteurs en scène Bruno Meyssat et Jean-Michel Rabeux. Il débute comme comédien avec le metteur en scène Daniel Amar (Théâtre des Embruns).

En 1991, il fonde la Compagnie la Lune blanche avec Christine Olivo, danseuse et chorégraphe. Parallèlement de 1992 à 2003, il accompagnera régulièrement le metteur en scène Bruno Meyssat (Théâtres du Shaman) en tant que comédien, assistant à la mise en scène et assistant pédagogique. Dès ses premières expériences professionnelles, il s'intéresse à la formation du comédien. Il intervient dans différents cadres : classe option théâtre, atelier théâtre amateur, stage ou module de formation professionnelle pour comédiens et danseurs. Passionné de littérature et singulièrement de littérature contemporaine, il met régulièrement en espace des lectures de textes.

Avec la Compagnie la Lune blanche, il a mis une scène une vingtaine de spectacle en se consacrant, principalement, sur les écritures d'aujourd'hui comme celle de François Bon, Emmanuel Darley, Annie Ernaux, Jean Cagnard, Fabien Arca, Philippe Malone, Tino Caspanello ou encore Lucie Depauw.

Il intervient régulièrement en milieu scolaire de la primaire au lycée.



CIE LA LUNE BLANCHE

**La Compagnie la lune blanche** a été fondée en 1991 sous l'impulsion de Christine Olivo, danseuse, chorégraphe et de Jean-Michel Rivinoff comédien, metteur en scène. Tous deux partagent un même état d'esprit : favoriser l'épanouissement des langages contemporains, appréhender le spectacle comme un lieu de poésie et de réflexion et agir au sein d'un milieu géographiquement isolé des grands mouvements ou grandes émulations artistiques. Leurs travaux respectifs sont simplement identifiés par Compagnie la lune blanche - danse et Compagnie la lune blanche - théâtre.

Dans cette idée, après un parcours en région Rhône-Alpes, la compagnie s'installe en 1999 à Mer en région Centre-val de Loire avec la volonté d'œuvrer en milieu semi-rural tout en restant exigeante dans ses propositions artistiques tant sur le plan théâtral que chorégraphique tout particulièrement à travers les langages contemporains.

Dès les premiers spectacles, la lune blanche - théâtre développe un travail singulier qui arpente les chemins de la littérature en proposant des montages et collages de textes d'œuvres pas nécessairement destinées au théâtre. Jean-Michel Rivinoff travaille au service d'une parole à entendre avec le comédien comme centre de gravité. Ses partis pris de mises en scène dégagent une poésie scénique sobre et singulière. Parallèlement à ce travail de création, la lune blanche - théâtre met en œuvre un travail de proximité auprès de la population environnante à travers des ateliers, lectures, débats et expositions.

La Compagnie la lune blanche est soutenue par le Conseil Départemental de Loir-et-Cher et la ville de Mer. Elle est portée depuis 2006 par le Conseil Régional Centre-val de Loire et ses projets sont régulièrement soutenus par la DRAC Centre-val de Loire.

## Créations théâtrales de la compagnie.

2022/2023 - *Lilli/HEINER* intra-muros de [Lucie Depaun](#) (en cours)

2021 - *Quand toute la ville est sur le trottoir d'en face* de [Jean Cagnard](#)

2019 - *Diptyque Temps modernes - L'Entretien suivi de Krach* de [Philippe Malone](#)

2017 - *Jardin secret* de [Fabien Arca](#)

2015 - *Mer* de [Tino Caspanello](#)

2014 - *La nuit juste avant les forêts* de [Bernard-Marie Koltés](#)

2013 - *Être Humain* d'[Emmanuel Darley](#)

2011 - *L'immigrée de l'intérieur* d'après l'ensemble de l'œuvre d'[Annie Ernaux](#)

2010 - *L'Événement* d'après le récit d'[Annie Ernaux](#)

2009 - *Quatre avec le mort* de [François Bon](#)

2006 - *L'instruction* de [Peter Weiss](#)

2004 - *Bruit* de [François Bon](#)

2002 - *Paroles au ventre*, création théâtrale - Montage de textes de [Sophocle](#), [Yannis Ritsos](#), [Henri Bauchau](#), [Sylvia Plath](#), [Hafsa Zinaï-Koudil](#) et [Charlotte Delbo](#).

1999 - *Obus couleur de lune*, lettres de poilus et poèmes d'[Apollinaire](#)

1995 - *La solitude de Pandora*, élégie pour une femme seule - Montage de textes de [Rilke](#), [Goethe](#), [Jim Morrison](#), [Machado de Assis](#), [Rimbaud](#) et de *la Genèse*

1991 - *Sur les traces de Rimbaud*. Montage de lettres de [Rimbaud](#) adressées à sa mère

Pour finir, Bonjour commence comme ça :

KOUA : Bonjour !

HETOI : Bonjour !

KOUA : Comment tu t'appelles

HETOI : Hétoï

KOUA : Moi ? je m'appelle Koua

HETOI : Quoi ?

KOUA : Je m'appelle Koua

HETOI : Tu t'appelles comment ?

KOUA : Koua

HETOI : Quoi ?

KOUA : Je te l'ai dit, je m'appelle Koua, et toi ?

HETOI : Tu t'appelles Koiétoï ?

---

La compagnie la lune blanche-théâtre est soutenue par le Conseil Régional Centre-Val de Loire.  
La Compagnie la lune blanche est conventionnée par le Conseil Départemental de Loir-et-Cher et subventionnée par la Ville de Mer.

Association loi 1901 reconnue d'intérêt général, agréée jeunesse et éducation populaire / Siret 424 716 272 000 28 / APE 9001 Z / Licence 2-1122027.

